

Market : mai

SERVICE : บริการ



FEB 2017

NCL

บริษัท เอ็นซีแอล อินเตอร์เนชั่นแนล โลจิสติกส์ จำกัด (มหาชน)

สำนักงานใหญ่ : 56/9-10 ซอยสมเด็จพระเจ้าตากสิน 12/1 ถนนสมเด็จพระเจ้าตากสิน แขวงบุดโคล เขตธนบุรี กรุงเทพมหานคร 10600 โทร. 02-4737330-40

http://www.nclthailand.com

CEO/MD :

นายกิตติ พิวถาวรสกุล
ประธานเจ้าหน้าที่บริหาร
โทร : 02-4737330 - 40 ต่อ 444
มือถือ : 081-8417702
อีเมล : kitti@nclthailand.com

CFO :

นางสาวเนติรัต สังข์งาม
รองประธานเจ้าหน้าที่บริหารฝ่ายบัญชี/
การเงิน
โทร : 02-4737330 - 40 ต่อ 401
มือถือ : 084-4380142
อีเมล : netirad@nclthailand.com

IRO :

นางสาวรุ่งอรุณ บงกชกนก
นักลงทุนสัมพันธ์
โทร. : 02-4737330 - 40 ต่อ 300
มือถือ : 090-9744312
อีเมล : rungarun.b@nclthailand.com

Stock Data

	28/2/2017		
	YTD	2015	2014
Paid-up (M฿.)	105.00	105.00	105.00
Listed share (M.)	420.00	420.00	420.00
Par (B.)	0.25	0.25	0.25
Market Cap (M฿.)	873.60	907.20	1,369.20
Price (B./share)	2.22	2.16	3.26
EPS (B.)	-0.04	-0.19	0.06

Statistics (28/02/2017)

	P/E	P/BV	Div.Yield
NCL (x)	N/A	4.12	N/A
SERVICE - mai (x)	N/A	4.26	1.82
SERVICE - SET (x)	39.58	3.59	1.95
mai (x)	79.28	3.09	1.70
SET (x)	18.08	1.92	3.04

Recent Research

- FNS (25/02/2016)

CG Report Score

THSI LIST

Shareholder Structure (11/01/2017)

Shareholder	จำนวนหุ้น (M.)	%
กลุ่มพิวถาวรสกุล	208.50	49.64
บจก.ร่วมทุน เค-เอสเอ็มอี	57.69	13.74
นายมนต์ชัย สาธารสัมฤทธิ์ผล	4.03	0.96
รายย่อย	149.78	35.66

Financial Ratios

	2016	2015	2014	2013
ROE (%)	-3.54	-28.75	8.00	29.22
ROA (%)	-1.47	-12.39	7.29	10.13
D/E (X)	1.42	1.53	0.64	1.82
GP Margin (%)	15.08	14.47	17.71	21.20
EBIT Margin (%)	- 0.83	-6.47	3.93	N/A
NP Margin (%)	- 0.81	-7.46	2.12	4.45

Capital Structure

	2016	2015	2014	2013
Current Liabilities	299.86	315.64	172.30	236.40
Non-Current Liabilities	20.55	43.51	36.43	60.18
Shareholders' Equity	226.33	235.50	325.21	163.25

Company Background

- ประกอบธุรกิจให้บริการจัดการระบบโลจิสติกส์ (Logistics Provider) ซึ่งได้แก่ การวางแผนรวมถึง การจัดการ , การเสนอแนวทางแก้ไขปัญหาให้แก่ลูกค้า เพื่อให้มั่นใจได้ว่ากระบวนการเคลื่อนย้ายสินค้าของลูกค้าจากต้นทาง จะไปสู่จุดหมายปลายทางด้วยระยะเวลาที่สั้นที่สุดและด้วยต้นทุนที่ต่ำที่สุด
- ลักษณะการให้บริการแบ่งได้เป็น 2 กลุ่มหลัก คือ
 - การให้บริการจัดการขนส่งระหว่างประเทศ
 - การจัดการขนส่งระหว่างประเทศทางทะเล
 - การจัดการขนส่งระหว่างประเทศทางอากาศ
 - บริการอื่นๆ เช่น ให้บริการด้านพิธีการศุลกากรและเอกสารต่าง ๆ ที่เกี่ยวข้อง
 - การให้บริการขนส่งในประเทศ โดยรถบรรทุกหัวลาก และหางลาก

Key Development of Company

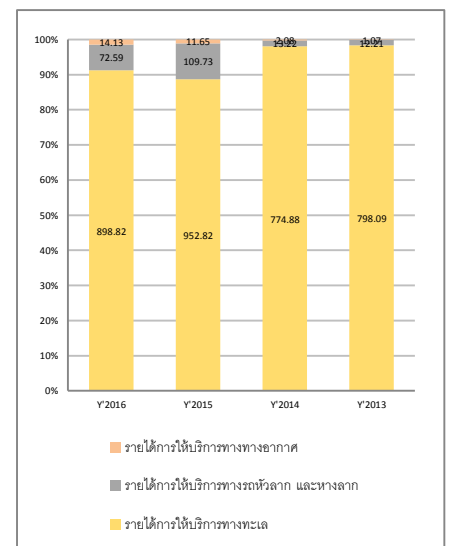
- ปี 2557 จัดตั้ง บริษัท เอ็นซีแอล อินเตอร์ โลจิสติกส์ จำกัด ซึ่งเป็นสาขาของบริษัทในประเทศสิงคโปร์
- ปี 2558 ขยายธุรกิจขนส่งในประเทศโดยการซื้อหัวลากเพิ่มจำนวน 15 หัว รวมบริษัทที่มีจำนวนหัวลากทั้งหมด 65 หัวลาก 98 หางพ่วง
- ปี 2559 ร่วมลงทุนในบริษัท เอส เอส เค อินเตอร์ โลจิสติกส์ จำกัด ร่วมลงทุนจัดตั้งบริษัท เลเจนด์ ชิปปิง (ไทยแลนด์) จำกัด ร่วมลงทุนจัดตั้งบริษัท Legacy Asia Capital Pte. Ltd. ร่วมลงทุนในบริษัท เกรซ วอเตอร์เมต จำกัด

Revenue Breakdown

(หน่วย: ล้านบาท)

โครงสร้างรายได้	Y'2016	%	Y'2015	%	Y'2014	%	Y'2013	%
1.รายได้จากการให้บริการ	985.61	97.47	1,074.62	99.41	915.42	99.21	929.25	99.29
- ทางทะเล	898.82	88.88	952.82	88.14	774.88	83.97	798.09	85.27
- ทางอากาศ	72.59	7.18	109.73	10.15	13.22	1.44	12.21	1.30
- บริการอื่นๆ	14.13	1.40	11.65	1.08	2.08	0.23	1.07	0.11
- รถหัวลาก และหางลาก	0.07	0.01	0.42	0.04	125.24	13.57	117.88	12.59
2.รายได้อื่น	25.62	2.53	6.41	0.59	7.29	0.79	6.66	0.71
รายได้รวม	1,011.23	100	1,081.03	100	922.71	100	935.91	100

Operating Revenue



Business Plan

บริษัทต้องการเป็นผู้นำในด้านการให้บริการด้านโลจิสติกส์แบบครบวงจร โดยจะเป็นทางเลือกแรกและทางเลือกที่ดีที่สุดให้แก่ลูกค้าและคู่ค้าของบริษัท โดยการให้บริการด้านโลจิสติกส์แบบครบวงจรด้วยบุคลากรที่มีความรู้ความชำนาญและให้บริการแก่ลูกค้าด้วยความจริงใจ พร้อมทั้งสร้างเครือข่ายพันธมิตรทางการค้าที่มีประสิทธิภาพทั่วโลก

- การลงทุนจัดตั้งบริษัทย่อย/บริษัทร่วม ให้ครอบคลุมทั่วทั้งภูมิภาคอาเซียน (AEC)
- การสรรหาพันธมิตรทางธุรกิจที่มีศักยภาพสูง เพื่อร่วมลงทุนเป็นหุ้นส่วนทางการค้า

Investment Highlight

- มีประสบการณ์กว่า 20 ปี ด้านโลจิสติกส์
- เป็นบริษัทที่ให้บริการด้านโลจิสติกส์แบบครบวงจร เชี่ยวชาญทุกเส้นทางการค้าหลักของโลก
- มีเครือข่ายพันธมิตรครอบคลุมทั่วโลกกว่า 180 ประเทศ ทั้งทวีปยุโรป อเมริกา และเอเชีย

Risk Factors

ปัจจัยเสี่ยงของธุรกิจและการป้องกันความเสี่ยงที่สำคัญ มีดังนี้

- ความเสี่ยงจากการพึ่งพิงบุคลากร

ธุรกิจการให้บริการด้านจัดการขนส่งระหว่างประเทศนั้นต้องอาศัยความรู้ความเข้าใจในกฎระเบียบต่าง ๆ ที่บังคับใช้ในการส่งออกหรือนำเข้าและกฎหมายของประเทศต่าง ๆ รวมทั้งต้องมีความเข้าใจในรูปแบบและเงื่อนไขในพิธีการชำระเงินระหว่างประเทศ เพื่อให้มั่นใจได้ว่าลูกค้าจะสามารถปฏิบัติตามกฎระเบียบที่เกี่ยวข้องได้อย่างถูกต้อง

บริษัทตระหนักถึงความสำคัญของบุคลากรดังกล่าวเป็นอย่างดี จึงได้ให้ความสำคัญการพัฒนาและจูงใจให้ทำงานกับบริษัท โดยบริษัทมีการวางแผนความก้าวหน้าทางสายงานและมีการให้ค่าตอบแทนที่เหมาะสมกับความรู้ความสามารถของพนักงานในแต่ละสายงาน ดังนั้น บริษัทจึงมีอัตราการหมุนเวียนของพนักงานในส่วนงานที่สำคัญต่อการประกอบธุรกิจที่ต่ำ โดยมีอายุงานเฉลี่ยของพนักงานทั่วไปไม่ต่ำกว่า 5 ปี และพนักงานระดับผู้บริหารไม่ต่ำกว่า 20 ปี

- ความเสี่ยงจากการเปลี่ยนแปลงกฎระเบียบในการประกอบธุรกิจ

เนื่องจากบริษัทประกอบธุรกิจให้บริการจัดการขนส่งระหว่างประเทศซึ่งต้องเกี่ยวข้องกับกฎระเบียบต่าง ๆ ที่บังคับใช้ในการส่งออกหรือนำเข้าและกฎหมายของประเทศต่าง ๆ ดังนั้น บริษัทจึงมีความเสี่ยงหากมีการเปลี่ยนแปลงกฎระเบียบต่าง ๆ และบริษัทไม่สามารถปฏิบัติตามได้ ก็อาจส่งผลให้บริษัทไม่สามารถจัดการส่งสินค้าได้ตามข้อกำหนดที่ลูกค้าต้องการ รวมถึงอาจเกิดความเสียหายจากค่าปรับต่าง ๆ ได้

อย่างไรก็ดี บริษัทได้จัดเตรียมบุคลากรที่มีความรู้ความชำนาญในธุรกิจจัดการขนส่งระหว่างประเทศไว้คอยให้บริการแก่ลูกค้าและคอยให้คำแนะนำแก่พนักงานในส่วนงานต่าง ๆ โดยบริษัทมีการกำหนดผู้รับผิดชอบในการศึกษาข้อมูลและติดตามการบังคับใช้กฎระเบียบและมาตรการทางการค้าของประเทศต่าง ๆ ทั้งจากการติดตามข่าวสาร ติดต่อหน่วยงานราชการ รวมทั้งการรวบรวมข้อมูลจากผู้ประกอบการซึ่งเป็นคู่ค้าของบริษัทในต่างประเทศ เพื่อแจ้งข้อมูลให้ส่วนงานที่เกี่ยวข้องต่าง ๆ ในบริษัทรับทราบและนำไปปฏิบัติได้อย่างถูกต้องตามระเบียบและกฎหมายศุลกากรรวมถึงกฎหมายอื่นที่เกี่ยวข้องส่งผลให้แต่ละส่วนงานในบริษัทได้รับข้อมูลอย่างต่อเนื่องและเพียงพอต่อให้คำปรึกษาแก่ลูกค้าให้สามารถปฏิบัติตามกฎระเบียบที่เกี่ยวข้องต่าง ๆ ได้ ทั้งนี้ ในอดีตที่ผ่านมาบริษัทไม่เคยถูกฟ้องร้องหรือเรียกค่าเสียหายจากการที่ไม่สามารถปฏิบัติตามกฎหมายหรือกฎระเบียบที่เกี่ยวข้องต่าง ๆ

Company Structure



Company Product



Disclaimer: เอกสารฉบับนี้จัดทำขึ้นโดยบริษัทจดทะเบียน โดยมีวัตถุประสงค์เพื่อเผยแพร่ข้อมูลของบริษัทต่อผู้ลงทุนเพื่อใช้เป็นข้อมูลประกอบการตัดสินใจลงทุนเท่านั้น มิได้มีวัตถุประสงค์เพื่อชี้ชวนหรือจูงใจให้ซื้อขายหลักทรัพย์ของบริษัท ซึ่งผู้ลงทุนควรใช้ดุลยพินิจในการนำข้อมูลมาใช้ตัดสินใจลงทุนอย่างรอบคอบ โดยบริษัทจะไม่รับผิดชอบต่อความเสียหายใดๆ ที่เกิดจากการนำข้อมูลเหล่านี้ไปใช้ประกอบการตัดสินใจลงทุน หากผู้ลงทุนมีข้อสงสัยเพิ่มเติมเกี่ยวกับข้อมูลของบริษัท สามารถหาข้อมูลเพิ่มเติมได้ที่รายงาน 56-1 รายงานประจำปี หรือสารสนเทศที่บริษัทได้แจ้งผ่านสำนักงานคณะกรรมการกำกับหลักทรัพย์และตลาดหลักทรัพย์ (ก.ล.ต.) และ/หรือตลาดหลักทรัพย์แห่งประเทศไทย ทั้งนี้ บริษัทขอสงวนสิทธิ์ในการแก้ไขเพิ่มเติมเปลี่ยนแปลงข้อมูลในเอกสารฉบับนี้โดยมีต้องแจ้งให้ผู้ลงทุนทราบล่วงหน้า รวมทั้งห้ามมิให้ผู้ใดนำเอกสารหรือข้อมูลในเอกสารดังกล่าวไปทำซ้ำ ดัดแปลง หรือเผยแพร่ต่อสาธารณชนไม่ว่าทั้งหมดหรือบางส่วนโดยไม่ได้รับอนุญาตจากบริษัท