



ที่ NCL-M 03/60

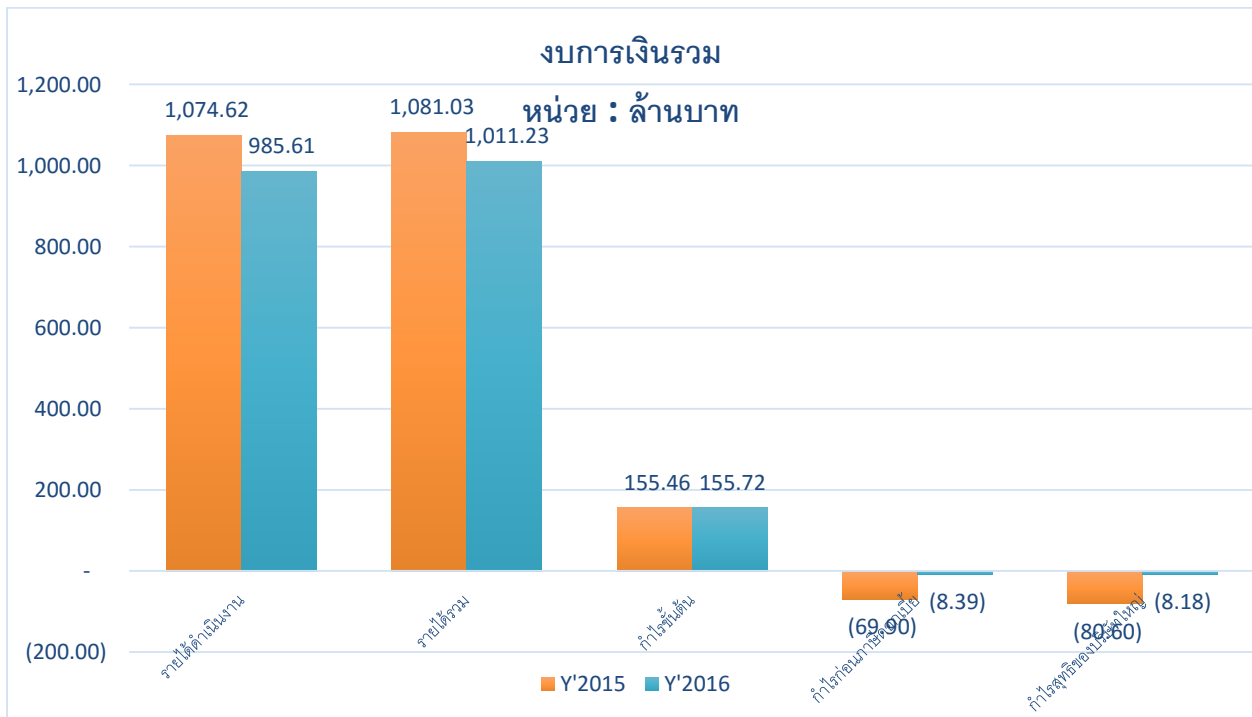
วันที่ 24 กุมภาพันธ์ 2560

เรื่อง คำอธิบายและวิเคราะห์ของฝ่ายจัดการของ บริษัท เอ็นซีแอล อินเตอร์เนชั่นแนล โลจิสติกส์ จำกัด (มหาชน) และบริษัทย่อย สำหรับงวด 12 เดือน สิ้นสุดวันที่ 31 ธันวาคม 2559 เปลี่ยนแปลงเกินกว่าร้อยละ 20

เรียน กรรมการผู้จัดการ  
 ตลาดหลักทรัพย์แห่งประเทศไทย

บริษัท เอ็นซีแอล อินเตอร์เนชั่นแนล โลจิสติกส์ จำกัด (มหาชน) และบริษัทย่อย (“บริษัทฯ”) ขอชี้แจงคำอธิบายและวิเคราะห์ของฝ่ายจัดการ โดยพิจารณาจากงบการเงินของบริษัทฯ สำหรับงวด 12 เดือน สิ้นสุดวันที่ 31 ธันวาคม 2559

บริษัทฯ มีขาดทุนสุทธิ 8.18 ล้านบาท คิดเป็นร้อยละ 0.87 ของรายได้จากการให้บริการ ซึ่งขาดทุนสุทธิของบริษัทฯ ลดลงจากปีก่อน 72.43 ล้านบาท คิดเป็นอัตราร้อยละ 89.53 ซึ่งมีสาเหตุที่สำคัญ ๆ โดยมีรายละเอียด ดังนี้



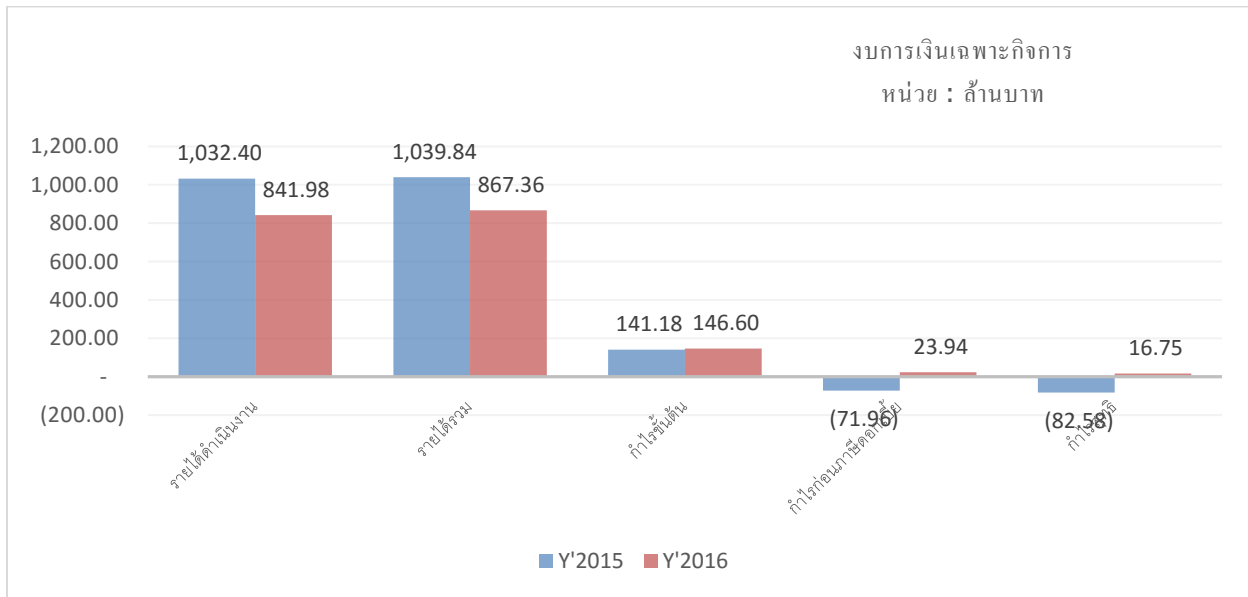
## รายได้

สำหรับในงวด 12 เดือน สิ้นสุดวันที่ 31 ธันวาคม 2559 กลุ่มบริษัท มีรายได้จากการให้บริการรวมเท่ากับ 985.61 ล้านบาท ซึ่งลดลงในอัตราร้อยละ 8.28 โดยมีสาเหตุหลักเกิดจากรายได้ค่าบริการจัดการขนส่งสินค้าแบบตู้คอนเทนเนอร์ครบวงจร จากท่าเรือระนองประเทศไทยไปยัง ท่าเรืออย่างกึ่งประเทศพม่า ลดลงจากปี 2558 ทั้งจำนวน เนื่องจากในปี 2559 บริษัทไม่มีรายได้ในส่วนนี้แล้ว ส่วนรายได้จากธุรกิจบริหารจัดการขนส่งระหว่างประเทศมีการใช้บริการลดลง ซึ่งเป็นผลมาจากภาวะเศรษฐกิจชะลอประกอบกับมีการแข่งขันทางด้านราคาเพิ่มสูงขึ้น โดยบริษัทฯ ยังคงมุ่งเน้นการให้บริการขนส่งที่ครอบคลุมเพื่อให้กลุ่มลูกค้าเดิมและกลุ่มลูกค้าใหม่ของบริษัทฯ มาใช้บริการของบริษัทฯ ได้มากขึ้น อย่างไรก็ตาม บริษัททยอยในประเทศ สิงคโปร์ก็มียอดขายได้ที่เพิ่มสูงขึ้นจากงวดเดียวกันปี 2558 ซึ่งเกิดจากการขยายฐานลูกค้าเพิ่มมากขึ้น และประกอบกับในช่วงต้นปี 2559 บริษัทฯ ลงทุนในกิจการร่วมค้า บริษัท เอส เอส เค อินเตอร์ โลจิสติกส์ จำกัด ซึ่งดำเนินกิจการขนส่งทางบกโดยใช้รถหัวลาก และบริษัทฯ ได้โอนหัวลากและหางพ่วงให้บริษัทดังกล่าวเพื่อดำเนินการขนส่งในประเทศ จึงทำให้ยอดขายได้จากการขนส่งในประเทศในปี 2559 ลดลง

## ขาดทุนสุทธิ

สำหรับในงวด 12 เดือน สิ้นสุดวันที่ 31 ธันวาคม 2559 กลุ่มบริษัท มีขาดทุนสุทธิ 8.18 ล้านบาท คิดเป็นร้อยละ 0.87 ของรายได้จากการให้บริการ ซึ่งลดลงจากปีก่อน 72.43 ล้านบาท คิดเป็นอัตราร้อยละ 89.53 เนื่องจาก

1. บริษัทฯ มีรายได้ลดลงจากสาเหตุข้างต้น แต่มีกำไรขั้นต้นมากขึ้นเนื่องจากการจัดการบริหารต้นทุนที่ดีขึ้น ส่งผลให้บริษัทฯ มีกำไรสุทธิ 16.75 ล้านบาท ซึ่งเพิ่มขึ้นปีก่อน ในอัตราร้อยละ 120.29 ซึ่งมีสาเหตุหลัก ๆ อีกประการคือ ค่าใช้จ่ายในการขายและบริหารที่ลดลง ประมาณ 72.51 ล้านบาท เนื่องจากในปี 2558 บริษัทฯ มีค่าใช้จ่ายในการขายและบริหารจากการเริ่มต้นการให้บริการรูปแบบใหม่ ซึ่งเป็นการบริการโลจิสติกส์แบบครบวงจร โดยเป็นการรับบริการจัดการขนส่งสินค้าแบบตู้คอนเทนเนอร์ครบวงจร จากท่าเรือระนองประเทศไทย ไปยัง ท่าเรืออย่างกึ่งประเทศพม่า ซึ่งในปี 2559 ไม่มีค่าใช้จ่ายในส่วนนี้แล้ว ประกอบกับในปี 2558 มีค่าใช้จ่ายขาดทุนจากการตัดจ่ายเงินประกันจากโครงการท่าเรือระนองจำนวน 19.92 ล้านบาทและรับรู้ผลขาดทุนจากการตัดจ่ายเงินลงทุนในบริษัทร่วมจำนวน 32.75 ล้านบาท ซึ่งในปี 2559 ไม่มีค่าใช้จ่ายในส่วนนี้แล้วเช่นกัน



- บริษัท เลเจนด์ ชิปปิง (ไทยแลนด์) จำกัด (บริษัทย่อย) มีขาดทุนสุทธิตามอัตราส่วนที่บริษัทฯ ลงทุน 10.58 ล้านบาท เนื่องจากบริษัทย่อยแห่งหนึ่งซึ่งมีบริการขนส่งสินค้าระหว่างประเทศทางทะเล โดยเป็นเจ้าของตู้คอนเทนเนอร์เอง และเป็นตัวแทนแต่งตั้งจากต่างประเทศในการนำเข้าและส่งออกสินค้าไปยังต่างประเทศ เริ่มจัดตั้งในช่วงต้นปี 2559 ทำให้มีค่าใช้จ่ายต่าง ๆ ในการก่อตั้ง และดำเนินการในช่วงปีแรก ประกอบเป็นการเปิดตลาดใหม่ทำให้ต้องแข่งขันทางด้านราคา เพื่อแนะนำบริการของบริษัท และสร้างความน่าเชื่อถือให้ลูกค้า จึงจำเป็นต้องลดราคาในช่วงเริ่มแรก
- บริษัทฯ รับผิดชอบแบ่งขาดทุนจากการลงทุนในกิจการร่วมค้า บริษัท เอส เอส เค อินเตอร์ โลจิสติกส์ จำกัด 14.32 ล้านบาท เนื่องจากสภาพเศรษฐกิจในประเทศที่หดตัวลง ทำให้ผู้ประกอบการขนส่งในประเทศต้องแข่งขันสูง และลูกค้าหลักของของกิจการร่วมค้าเป็นพืชผลทางการเกษตรซึ่งราคาตกต่ำ และปูนซีเมนต์ที่การก่อสร้างลดลงตามภาวะเศรษฐกิจ ทำให้กิจการต้องลดราคาเพื่อรักษาลูกค้าไว้ อีกทั้งมีค่าใช้จ่ายต่าง ๆ ในการก่อตั้งและดำเนินการในช่วงปีแรก

บริษัทฯ ได้หยุดให้บริการงานขนส่งสินค้าจากท่าเรือระนองไปยังเมืองย่างกุ้งประเทศเมียนมาร์ ตั้งแต่วันที่ 16 กรกฎาคม 2558

ขอแสดงความนับถือ

(นายกิตติ พัวถาวรสกุล, นางสาวเนติรัต สังข์งาม)